



# 台通光電股份有限公司

## 2022年法人說明會

2022年8月





# 免責聲明

- 本簡報資料所提供之資訊，包含所有前瞻性的看法，將不會因任何新的資訊、未來事件、或任何狀況的產生而更新相關資訊。台通光電股份有限公司（本公司）並不負有更新或修正本簡報資料內容之責任。本簡報資料中所提供之資訊並未明示或暗示的表達或保證其具有正確性、完整性、或可靠性，亦不代表本公司、產業狀況或後續重大發展的完整論述。



# 簡報大綱

- 公司概况
- 關係企業組織圖
- 產業概況
- 營運現況
- 2022年第二季財務狀況
- 子公司台智網營運說明
  - 台灣智慧光網簡介
  - 2022年成果
  - 業務發展策略
  - 核心競爭力
  - 未來展望
- Q&A



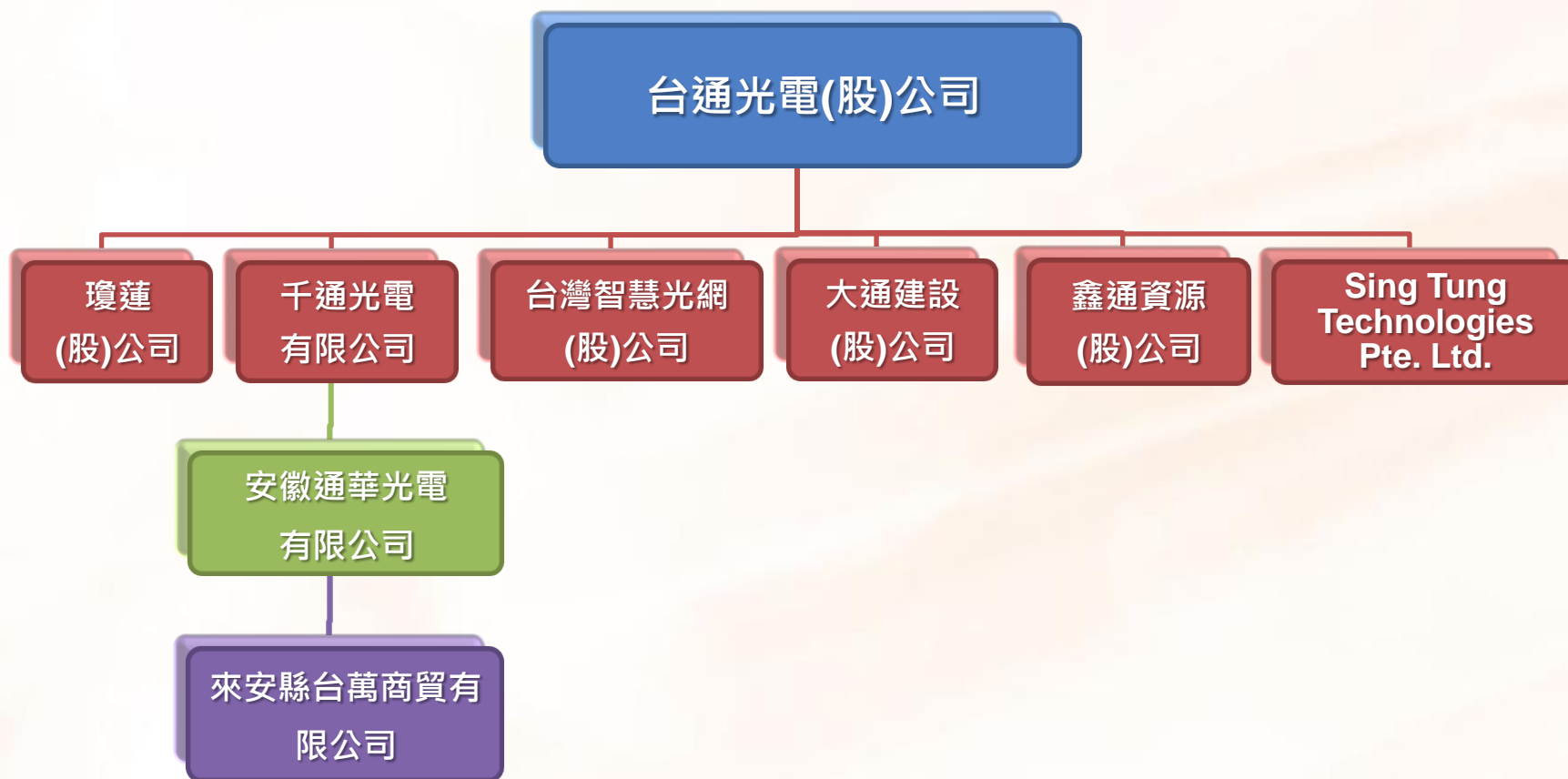
# 公司概況

- 設立日期：1981年12月
- 實收資本額：新台幣15.09億元
- 總公司地址：新北市新莊區五權三路12巷3號
- 主要營業項目：光纜及光纖到家相關配件、局內外傳輸線材、電信服務及智慧城市光纖網路建設工程等
- 主要客戶：





# 關係企業組織圖



註：安徽通華於2022年經董事會通過，進行解散清算程序。



## 產業概況

- 受惠疫後企業數位轉型與零接觸經濟的帶動，對高質量影音、資料傳輸需求及5G使用增長，將成為推動光纜市場增長的積極動力。
- 國家數位基礎建設持續推動，其中「基礎建設環境」主要在推動強化公部門網路服務與運算基礎設施、國家聯網通道建設升級。



## 營運現況

- 考量集團整體發展及資源分配，於2022年1月14日第十五屆第五次董事會決議通過執行子公司安徽通華解散清算程序案。
- 子公司鑫通資源於2022年5月及6月接獲交通部臺灣鐵路管理局函文，解除「軌道檢查車1輛及鐵路工程維修車4輛」之採購契約，且依據採購合約規定不另發還履約保證金。



# 2022年第二季 合併損益表

單位：新台幣萬元

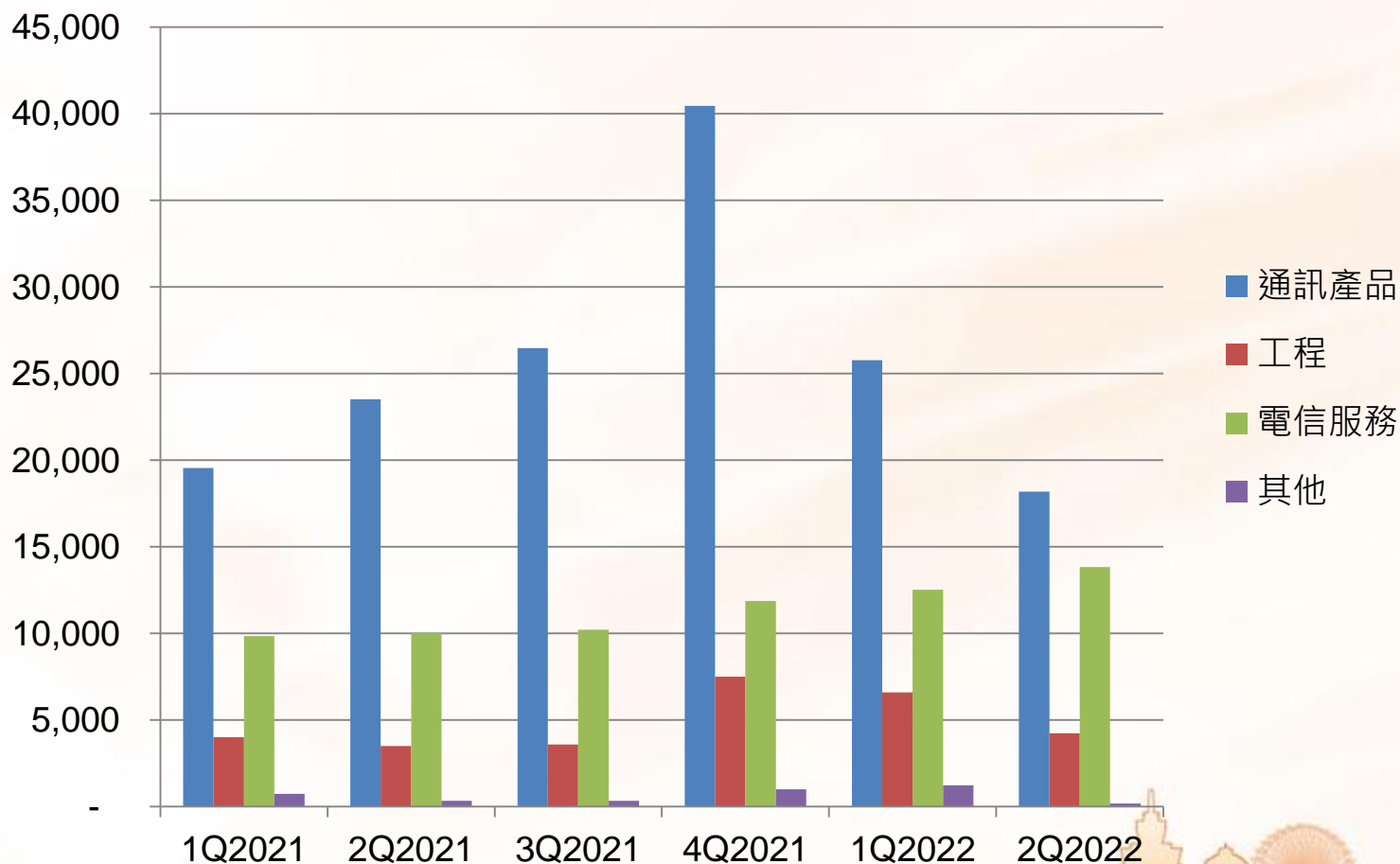
	2022 第二季		2022第一季		季成長	2021 第二季		年成長
	金額	%	金額	%	%	金額	%	%
營業收入	36,390	100	46,068	100	-21	37,349	100	-3
營業成本	38,114	105	47,322	103	-19	33,326	90	14
營業毛利(損)	-1,724	-5	-1,254	-3	-37	4,023	10	-143
營業費用	7,076	19	5,863	13	21	6,047	16	17
營業外收(支)	-2,452	-7	317	1	-874	-1,646	-4	-49
稅前淨損	-11,252	-31	-6,800	-15	-65	-3,670	-10	-207
本期淨損	-10,309	-29	-7,566	-17	-36	-3,664	-10	-181
淨損歸屬母公司	-9,659	-27	-5,954	-13	-62	-2,627	-7	-268
淨損歸屬非控制權益	-650	-2	-1,612	-4	60	-1,037	-3	37
基本每股虧損(元)	-0.64		-0.40			-0.18		





# 合併營收產品別變動

單位：新台幣萬元





# 2022年上半年度合併損益表

單位：新台幣萬元

	2022 上半年度		2021 上半年度		年成長
	金額	%	金額	%	%
營業收入	82,458	100	71,469	100	15
營業成本	85,439	103	65,366	92	31
營業毛利(損)	-2,981	-3	6,103	8	-149
營業費用	12,939	16	12,439	17	4
營業外收(支)	-2,132	-3	-2,622	-4	19
稅前淨損	-18,052	-22	-8,958	-13	-102
本期淨損	-17,875	-22	-9,292	-13	-92
淨損歸屬母公司	-15,614	-19	-7,218	-10	-116
淨損歸屬非控制權益	-2,261	-3	-2,074	-3	-9
基本每股虧損(元)	-1.05		-0.49		



# 合併資產負債表

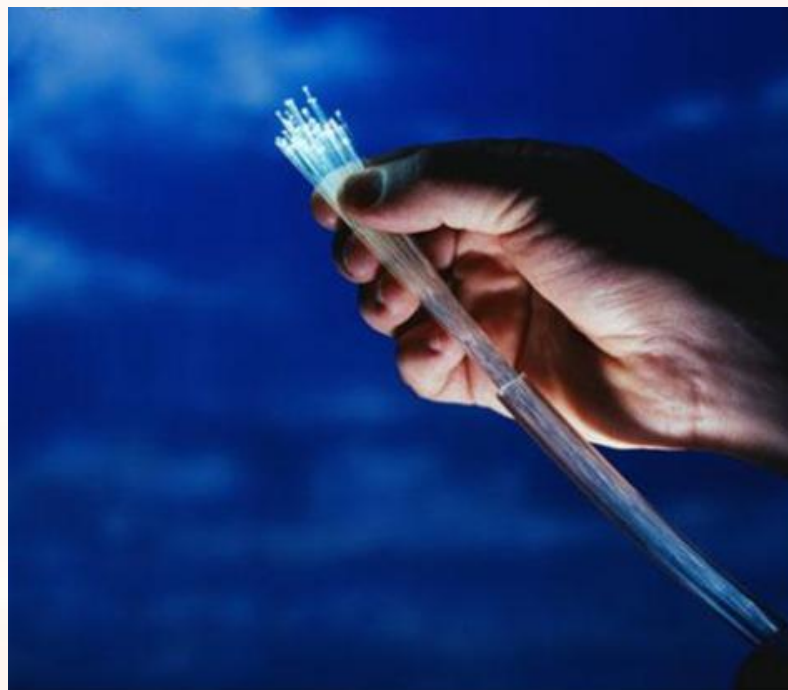
單位：新台幣萬元

	2022年6月30日		2021年12月31日		2021年6月30日	
	金額	%	金額	%	金額	%
流動資產	139,510	22	171,452	25	173,145	25
不動產廠房及設備	194,520	31	197,245	29	208,519	30
無形資產	204,582	32	208,533	31	212,637	31
其他非流動資產	94,856	15	95,533	15	97,418	14
<b>資產總計</b>	<b>633,468</b>	<b>100</b>	<b>672,763</b>	<b>100</b>	<b>691,719</b>	<b>100</b>
流動負債	56,449	9	91,669	14	99,115	14
非流動負債	231,849	37	221,672	33	218,816	32
<b>負債總計</b>	<b>288,298</b>	<b>46</b>	<b>313,341</b>	<b>47</b>	<b>317,931</b>	<b>46</b>
歸屬於母公司業主之權益	271,845	43	284,483	42	295,277	43
非控制權益	73,325	11	74,939	11	78,511	11
<b>權益總計</b>	<b>345,170</b>	<b>54</b>	<b>359,422</b>	<b>53</b>	<b>373,788</b>	<b>54</b>



# 子公司台智網營運說明

- 台灣智慧光網簡介
- 2022年成果
- 業務發展策略
- 核心競爭力
- 未來展望





# 台灣智慧光網簡介

- 成立於2012年
- 實收資本額新台幣22.9億元(註)
- 員工人數約130人
- 主要股東：台通 68.22%和鴻海集團20.58%
- 於2011年與臺北市府合作簽訂25年BOT計劃
- 自2012年起在臺北市建置近5,000公里的光纖網路

註：原實收資本額27.5億元，於2022年6月24日股東會通過減資彌補虧損4.6億元。



# 2022年成果

## ■ 政府

- **光纖通訊服務**：品質持續得到臺北市政府各局處單位高度肯定，如警察局、消防局、市立聯合醫院、捷運局及捷運公司、衛生局、工務局、教育局、市立圖書館、公燈處、公運處、交工處等
- **AI安防監控雲端服務**：社會局、公燈處、市場處
- **WiFi無線上網服務**：資訊局Taipei Free戶外/室內案

## ■ 校園

- **智慧校園**：臺北市小學校園電子圍籬防護
- **宿舍網路**：國立臺灣師範大學學生宿舍

## ■ 企業和電信

- **基站短距離光纖與電路服務**：行動電信業者
- **電路服務/Dark Fiber**：主要ISP / IDC /業者

## ■ 消費者

- 60,000戶可以提供預約次日供裝
- 公共住宅



# 業務發展策略

## ■ 政府：增值網路服務整合商

- 提供多元化增值應用服務增加網路使用需求，達到智慧城市目標

## ■ 校園：智慧校園網路基礎建設

- 提供專業資通訊整合技術，協助校園建構新世代基礎網路

## ■ 電信：5G建設最佳夥伴

- 提供5G高頻寬、高密度及高品質的多樣性傳輸網路

## ■ 企業：高頻寬低價格的企業專線服務

- 提供可客製化功能的企業網路服務

## ■ 消費者：品牌形象建立

- 營造光纖新世代、網路新速率、寬頻新定義的智慧家庭



# 核心競爭力

## ■ 專業人員

- 自有電信網路及資訊工程人員，可提供專業網路及加值應用整合服務
- 自主光纖佈纜與供裝滿足政府、企業與消費性之客戶需求

## ■ 資源

- 取得臺北市政府25年政府網路服務特許合約
- 稀有邊溝及下水道附掛光纜資源
- 近5,000公里全光纖網路建設
- 22,000個以上戶外光纖寬頻供裝資源點





# 未來展望

- 市警局CCTV線路
- AI安防監控雲端服務
- WiFi無線上網服務
- 智慧桿網路服務
- 智慧消防服務

- IDC大頻寬專線服務
- 5G基站短距離光纖及大頻寬電路
- SD-WAN網路服務合作
- 多樣性光纖寬頻服務



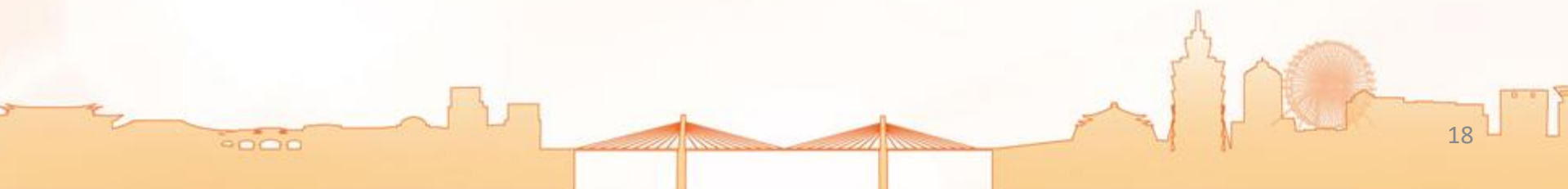
- 公宅服務涵蓋與推廣
- 大型展場服務短租
- 智慧家庭應用業者合作

- 商辦大樓供裝資源涵蓋
- ISP電路合作搭售
- 智慧消防專線服務
- 企業增值服務推廣

- 智慧校園光纖網路建設
- 宿舍網路服務
- AI安防監控雲端服務
- WiFi無線上網服務



# Q&A





# Thank You

